

Etecsa pone los números, usted las conclusiones

Texto e infografía: István Ojeda Bello

Las telecomunicaciones en esta provincia parecen dirigirse hacia las plataformas inalámbricas a juzgar por la tendencia de la última década, que muestra un crecimiento acelerado de la telefonía celular y más recientemente, de los espacios Wifi de acceso a Internet.

De hecho, Las Tunas está entre los territorios con mayor cantidad de zonas Wifi del país y en la actualidad, por cada aparato telefónico fijo, hoy aquí funcionan como promedio dos "celulares". Sin dudas, la apertura de dicho servicio a toda la población, las paulatinas reducciones en sus tarifas y la extensión del tiempo de vida de las líneas impulsaron las activaciones de nuevas líneas móviles, pues abarataron los costos de la comunicación por esta vía.

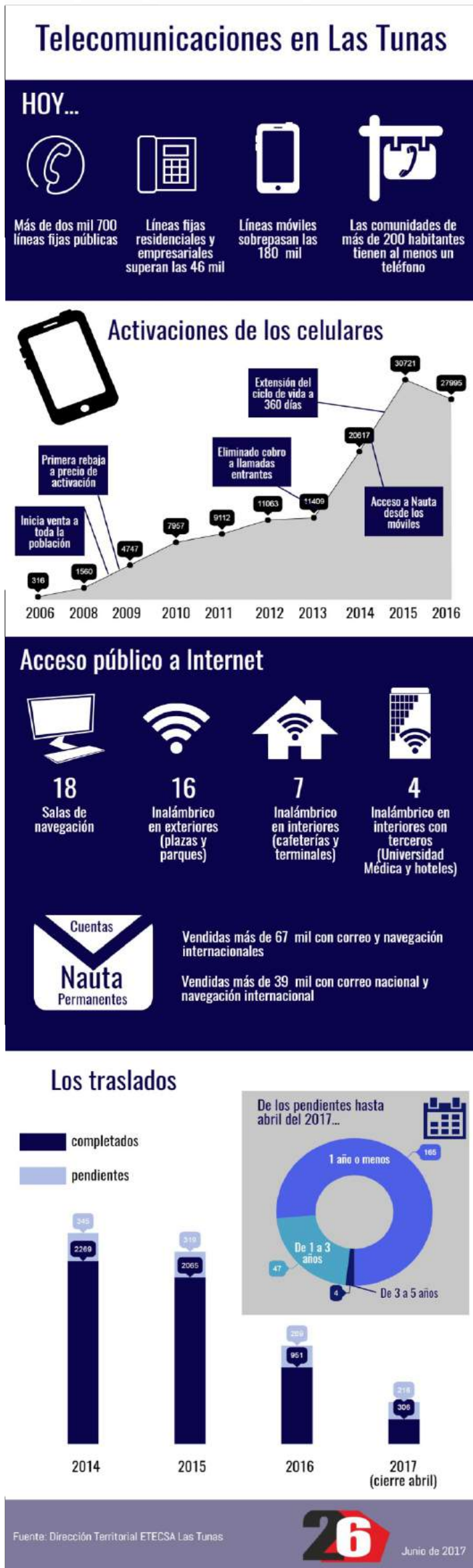
Algo parecido podría decirse de la profusión de las cuentas nautas para la navegación nacional e internacional, cuya suma es apreciable en suelo tunero, en una clara señal de la prioridad que el público le está prestando al uso de los más modernos canales de información y de expresión de sus criterios.

Eso, sin contar que igualmente habría facilitado dicho propósito las acciones de mejoramiento a los servicios de datos a las empresas e instituciones de Salud y Educación, de las cuales se sirve, directa o indirectamente, una apreciable parte de la población local.

Sin embargo, todavía la telefonía básica y la pública perviven como opciones importantes, sobre todo para las comunidades rurales más alejadas y también de cara a otro segmento de los habitantes que mantiene en tensión las capacidades de Etecsa, en aras de responder a sus solicitudes de traslados, luego de la flexibilización de los requerimientos para el traspaso de la titularidad de los teléfonos fijos.

Aunque la demanda de ese proceso persiste, la Empresa en Las Tunas al menos ya eliminó los casos que databan de más de cinco años de haberlo pedido.

Las telecomunicaciones siguen siendo un asunto prioritario en la agenda cotidiana de la gente y es de esperarse que lo continúe a tono con los venideros cambios que seguramente ocurrirán en un sector de altísima demanda.



Fotos: Angel Chimento Pérez

Mangos en peligro

Por Juan Soto Cutiño

Así de sencillo: si el sectorial de Comercio en Las Tunas acepta la propuesta de vender en las bodegas mermelada de mango a granel, todos, desde los consumidores, acopiadores y hasta los productores, aplaudirían esa decisión.

Tal entusiasmo se justifica porque a partir de la unión -entre industriales y comerciantes- la fábrica de conservas de frutas y vegetales Liberación puede duplicar el ritmo de producción, justo en los momentos en que la falta de destinatario para ese surtido mantiene en vilo a todas las fuerzas.

Según Reider Castillo Díaz, director comercial de la empresa de Acopio en la provincia, esta campaña aparece entre las mayores de cuantas aquí se han desarrollado, con resultados muy por encima de los previstos.

Esa explosión obligó a firmar contratos además con las fábricas de Camalote y Mambí, en Camagüey; gestionar envíos para Ceballos, Ciego de Ávila, y Santiago de Cuba, localidad que admite un camión cada cinco días. Hasta La Habana ha recibido la fruta de nuestro patio.

"Aunque la cifra por acopiar supera las más de mil 300 toneladas de mango, contamos con los aseguramientos necesarios para situarle a la industria las 600 toneladas comprometidas para este mes. En total tenemos a mano más de 35 mil cajas de mediano tamaño, otras cinco mil de las conocidas como parles y un parque de 25 camiones, incluyendo cinco de gran porte de Tranzmec y tres de la Empresa de

Suministros Agropecuarios, recursos suficientes para responder a cualquier demanda", dijo el especialista.

Consideró, sin embargo, que el único estorbo para materializar ese objetivo radica en la poca capacidad industrial disponible. De ahí la urgencia de concretar el proyecto de acercar al consumidor la mermelada a granel, con lo cual la fábrica tunera podría laborar las 24 horas del día y procesar el doble de lo que actualmente recibe.

De hecho, su director Manuel Diéguez López mostró datos y elementos que hablan por sí solos del buen comportamiento de la añeja industria. En lo que va de campaña, por ejemplo, se han procesado más de tres mil quintales de la fruta y elaborado 79 toneladas de mermelada, 180 y 20 por encima de lo planificado, en ese orden.

A cualquier colectivo de obrero le bastaría esa hoja de servicio para sentirse satisfecho. Sin embargo, allí predomina la inconformidad, porque saben que pueden aportar mucho más, tan solo con habilitar un segundo turno de trabajo y abrir la línea de producción de mermelada a granel.

DIGAN CUÁNDO Y DÓNDE, EL RESTO VA POR NOSOTROS

Ese importantísimo salto solo será posible si la Empresa de Comercio en el municipio de Las Tunas toma cartas en el asunto y acepta la propuesta de retomar la venta de mermelada en las bodegas, oferta deseada por la mayoría de los consumidores, como ocurrió años atrás.

Consultado al respecto, Jorge Luis Santiesteban Ojeda, comercial del Establecimiento de Desarrollo de la Industria Alimentaria en Las Tunas, dijo que el 24 de junio expuso la idea a Edilberto Santiesteban Mancebo, con similar cargo en la Empresa de Comercio de referencia, quien se interesó por el asunto y prometió analizar tal posibilidad.

"Ellos nada más tienen que poner la tienda y los dependientes. Del resto nos encargamos nosotros. Aun así, no se han pronunciado al respecto, lo cual esperamos sea lo más rápido posible porque la maduración del mango así lo exige", precisa Jorge Luis.

Tratándose de un asunto de tanta urgencia y del cual depende la suerte de decenas de toneladas de la apetecida fruta y el estado de los bolsillos de muchísimos productores, nosotros también abrigamos la esperanza de una rauda y positiva respuesta.

