



Las autoridades del Partido y el Gobierno intercambian con los vecinos.

Fotos: Angel Chimento Pérez

## Evalúan la producción de materiales de construcción

Por Yuset Puig Pupo

Explotar las potencialidades de cada localidad y aprovechar todos los yacimientos disponibles, como el recurso ostensible para impulsar el Sistema de la Vivienda, fue uno de los debates principales de la decimotercera evaluación al Programa de la Producción Local de Materiales de Construcción en los ocho municipios tuneros.

La provincia, con más de 10 mil afectaciones pendientes en el fondo habitacional a causa de los fenómenos meteorológicos, se ha planteado para los próximos 10 años la edificación de más de 44 mil hogares, entre obras nuevas y rehabilitaciones, y para el 2019 pronostica un plan de dos mil 679, en iguales términos.

Manuel Tomás Vázquez Enrique, jefe del Grupo Nacional de Producción de Materiales de Construcción, exhortó a las autoridades del Balcón de Oriente a lograr una mayor imbricación entre los organismos en aras de elevar la fabricación, no solo de bloques y áridos, sino para conseguir la ejecución del módulo completo destinado a los domicilios.

“En Las Tunas existen las condiciones objetivas para incrementar los niveles productivos -aseguró Vázquez Enrique-. Pero no puede descuidarse la calidad de las mercancías que llegan a las tiendas. Hay que mantener la máxima de exponer y vender a la población solo lo que sirve”.

El dirigente llamó a la utilización del barro en las dinámicas cons-



tructivas, de forma tal que se aproveche mejor el cemento. Con este fin, también se planteó la posibilidad de rescatar la modalidad de los techos de bóveda, siempre cumpliendo con las normas técnicas establecidas.

En la evaluación de los municipios destacó Amancio, gracias a su estrategia de corregir los errores del pasado y traducirlos en más surtidos disponibles para la ejecución de hogares. Manatí fue el único categorizado de mal por su desempeño, aunque en algunos territorios como Jobabo se detectaron serios problemas en la calidad de los procesos.

Lilian González Rodríguez, presidenta de la Asamblea Provincial del Poder Popular, hizo un llamado de atención a controlar más y a una integración efectiva, de forma tal que los directivos de los diferentes organismos conoz-

can los dilemas y limitaciones reales en cada localidad.

Durante el recorrido por suelo tunero, se recapitulaban los conceptos básicos del programa para recordarles a todos los implicados en este reto que su misión obedece a las necesidades crecientes de la población, con respecto al insuficiente fondo habitacional existente, y por tanto, es una tarea prioritaria.

Aquí se han construido en lo que va de año 565 casas de las 727 previstas en el plan estatal. En los consejos populares han activado 15 nuevos talleres concebidos como minindustrias. La estrategia ha estado encaminada a aprovechar los recursos de los terrenos: el barro y todo aquello que pueda aportar a cualquier familia un nuevo hogar.

## Por las venas de Bartle

Por Jorge Pérez Cruz

Por las venas de Bartle corren páginas de glorias vinculadas con las luchas por la soberanía nacional. Ahí está, como testigo, San Miguel del Rompe, escenario el 4 de agosto de 1868 de una reunión conspirativa, la Convención de Tirsán, que sirvió de antesala al inicio de la Guerra de los Diez Años, cuyo aniversario 150 conmemoramos hace solo unos días.

Y cierra con broche de oro las aspiraciones independentistas de los pobladores de ese territorio tunero, el combate contra la dictadura de Batista, que ganaron el 16 de diciembre de 1958 y cambió definitivamente los destinos de sus moradores.

### EN LA CIRCUNSCRIPCIÓN 106

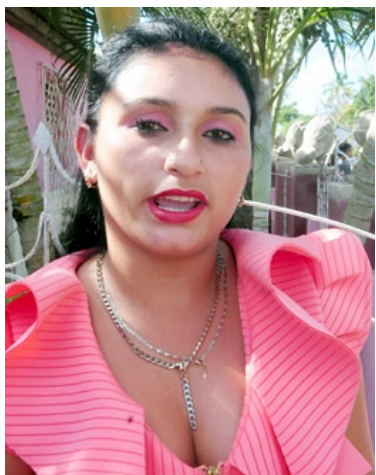
Esta demarcación, perteneciente al Consejo Popular 11 del municipio de Las Tunas, acogió el pasado domingo la actividad evaluadora del Trabajo Comunitario Integrado **Por Nosotros Mismos**, que socializó logros y expectativas de sus moradores en intercambio directo con autoridades del Partido, el Gobierno y de instituciones estatales encargadas de contribuir al desarrollo de la zona.

Loreysi Benavides López, la delegada, presentó el informe que reseña los avances experimentados en el quehacer de los CDR, la FMC y la Asociación de Combatientes de la Revolución Cubana, como actores fundamentales del Grupo de Trabajo Comunitario, sin menospreciar la participación de otros sectores y líderes naturales integrados al objetivo de buscar con sus propios esfuerzos, soluciones que tributen al mejoramiento del nivel de vida de los vecinos.

Esa labor conjunta rinde sus frutos, según consta en el documento, en la vigilancia revolucionaria, la lucha antivectorial, el fomento de patios con siembras de plantas frutales y medicinales, la divulgación de la historia local y en el diseño de actividades recreativas y deportivas.

### LUCES Y SOMBRAS

Los habitantes de esa circunscripción agradecen con espíritu solidario las atenciones estatales



Loreysi Benavides, la delegada.

dispensadas a personas con desventajas económicas, favorecidas con el otorgamiento de 16 subsidios por valor de un millón 495 mil pesos para la construcción de viviendas y las más de 30 familias protegidas por Asistencia Social, las cuales han recibido ayuda equivalente a 35 mil pesos.

También, gracias al apoyo institucional ha mejorado el alumbrado público; fue reparado el vial de la Calle 19, desde los Cuatro Caminos hasta la “14”, y en el campo santo reconstruyeron nichos.

No obstante, subsisten insatisfacciones que trascienden la gestión de los pobladores y exigen la contribución de entidades gubernamentales, en lo cual, aunque es cierto que precisan de recursos materiales, a veces en falta, llevarlas al plan de la economía y satisfacer las expectativas debe ser prioridad.

Allí esperan por la edificación de la nave docente de la ESBU, dañada por el huracán Ike hace ya más de 10 años; que les acerquen servicios técnicos, el aumento de la capacidad del transporte hacia la capital provincial, donde laboran o estudian muchos de los residentes; la reconstrucción de la tapia del cementerio local y la electrificación de las calles 23, 25 y 27, que hoy las conectan tenderas.

## Priorizan programa intensivo de cultivos varios en Jobabo

Por Yaidel Rodríguez Castro

La misión de plantar una caballería de plátano y una de yuca por cada mil habitantes y cifras similares de boniato, frutas y hortalizas fue un tema muy analizado la semana que concluyó en Jobabo, donde se proyecta en unos dos o tres años producir los alimentos suficientes para cumplir la demanda mensual per cápita de 30 libras de viandas, granos, frutas y hortalizas.

Un dato bastante alentador es que hoy, aun con las irregularidades en la comercialización y la insuficiente productividad por parte de las unidades del sector agropecuario local, la correlación de venta anda entre las 15 y 19 libras

cada mes, principalmente de viandas, que a partir de mayo tuvieron un alza con la recuperación de los platanales en la zona norte del municipio.

Este programa intensivo no solo se trata de cifras, sino de una estrategia a corto, mediano y largo plazos, que propone potenciar bancos de semillas de clones puros, de mayor producción y resistentes al cambio climático. De acuerdo con la explicación que ofreció uno de los subdelegados de la Agricultura en Las Tunas, el objetivo es comenzar por el polo productivo con una finca de semillas y luego multiplicarlas en cada una de las instalaciones.

Entre las ventajas que ostenta Jobabo y presupone

un adelanto en lo dispuesto, tanto en guarismos como en experiencia, es que ya se tienen aquí mil 32 hectáreas de plátano (110 por encima del plan de balance de áreas); sin embargo, para la yuca, la otra vianda priorizada, necesitan completar 50 hectáreas para llegar a las 609 proyectadas en la etapa.

Con relación a los frutales, se trabaja en un programa inversionista de desarrollo, que incluye el acondicionamiento de túneles para posturas, la dotación de la infraestructura de riego, la creación de una finca especializada y la electrificación de una de las áreas de la cooperativa de créditos y servicios Rafael Trejo.

## Etesca le recuerda próximos cambios en marcación telefónica

Por István Ojeda Bello

La Dirección Territorial de la Empresa de Telecomunicaciones de Cuba S.A. (Etesca) le recuerda a la población que, a partir del 10 de noviembre, habrá un cambio de marcación desde los teléfonos fijos hacia los móviles.

Desde esa fecha, explicó al canal **TunasVisión** la especialista en Comunicación, Carmen

Elvira Alonso Varona, “eliminaremos los dígitos 0 y 01 a todas las llamadas que se originen de la telefonía fija; incluye a los teléfonos fijos alternativos (TFA) o de minutos, como popularmente los conocen las personas.

“¿Qué vamos a hacer?, pues marcar únicamente el número de teléfono que ya está compuesto por ocho dígitos. Por ejemplo 31347234”.

Especificó Alonso Varona que dichos cambios le permitirá al pueblo optimizar “el tiempo destinado a la llamada, porque marcará menos números para establecer la comunicación. En el caso nuestro, el código de selección de Las Tunas, 31, se sumó ya con anterioridad, es decir, ya su número es 3134... o 3137... o 3139..., en dependencia de la localidad donde usted habite”.

No obstante, aclaró que “en la provincia tenemos dos poblados aún con tecnología analógica en sus centrales telefónicas, Bartle y Puerto Manatí. Sus habitantes, por ahora, sí van a continuar utilizando el 0 y el 01, para llamadas de larga distancia nacional.

“Queremos puntualizar que tales cambios no afectan las entradas internacionales; estas llamadas específicas permanecen como hasta el momento”, concluyó.

